

MANUAL DE AYUDA

gotelgest.net

**MODULO TALLAS Y
COLORES**

Fecha última revisión: Marzo 2016

Índice

TALLAS Y COLORES	3
1. Introducción.....	3
CONFIGURACIÓN PARÁMETROS TC (Tallas y Colores)	3
2. Módulos Visibles	3
3. Preferencias Usuario	4
4. Tipos de tallas.....	6
5. Tipos de colores	7
6. Familias	8
7. Temporadas	10
MODO DE FUNCIONAMIENTO.....	11
8. Dar de alta artículos.....	11
INFORMES (Listado de artículos con talla y color).....	21

TALLAS Y COLORES

1. Introducción

El módulo de tallas y colores de GotelGest.Net está indicado para empresas que debido a su actividad necesitan trabajar con artículos que requieren un tratamiento de tallas y colores. Como por ejemplo: tiendas de ropa, zapaterías... La aplicación permite la introducción rápida de artículos con tallas y colores en cualquier documento, tanto de compra como de venta.

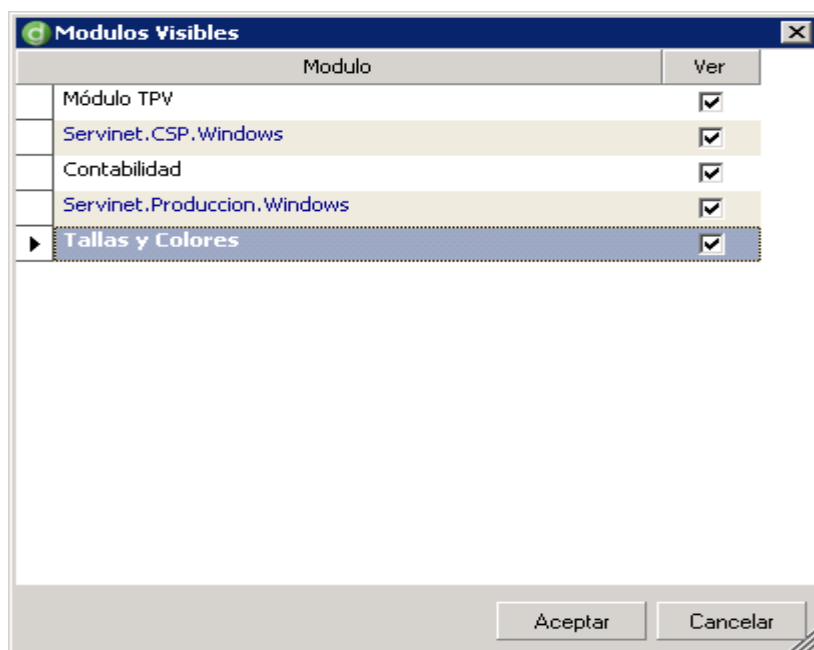
Su funcionamiento es muy sencillo, a partir de un artículo patrón, la aplicación le permite dar de alta varios artículos. Es como crear varios artículos en función de sus tallas y su color, pero de una forma más rápida y sencilla.

CONFIGURACIÓN PARÁMETROS TC (Tallas y Colores)

Para que este módulo funcione correctamente junto a la versión de GotelGest.Net adquirida, simplemente hay que configurar previamente algunos datos, para que a la hora de comenzar a trabajar con él todo funcione correctamente.

2. Módulos Visibles

El primer paso a realizar es tener visible el módulo de Tallas y Colores para que nos aparezcan todas las opciones asociadas a dicho módulo. Para tener visible este módulo debemos seleccionar la opción **Utilidades/Módulos Visible** y seleccionarlo. La pantalla será la siguiente:



Para que nos aparezcan las opciones el módulo de Tallas y Colores deberá de estar seleccionado. Una vez seleccionado pulsaremos sobre aceptar para que la aplicación guarde los cambios.

3. Preferencias Usuario

El segundo paso a realizar, es seleccionar en el menú la opción **Utilidades/Preferencias Usuario**. El formulario que nos aparece el siguiente:

Opciones Defecto del Usuario sa

Envío EMails
Gestión
Otros

Maestros | Compras | Ventas

Opciones Generales

Generar Códigos automáticos al dar de alta cualquier maestro Cantidad en Nuevas Lineas de Documento 0,00

Crear Artículos

Iva por Defecto 01 01 - IVA GENERAL

Código Barras

Tipo Cálculo Costo Precio Medio Costo Meses Garantía Compras/Ventas 0 / 0

Crear Clientes

Régimen IVA

Tarifa 01 TARIFA PRINCIPAL

Forma de Pago

Agente Venta

Banco Remesa

Compañía Seguros

Crear Proveedores

Tarifa 02 PRECIO PROVEEDOR

Forma de Pago

Operario

Banco Pago

Aceptar Cancelar

Lo que tenemos que configurar en este formulario es el Iva por defecto que van a tener los artículos a la hora de crearlos. Generalmente será el Iva General la opción a seleccionar.

También deberemos de seleccionar la opción de Tarifa para los proveedores y para los clientes. En este caso en la tarifa de proveedor le asociaremos la tarifa 02, es decir, una tarifa que no tenga el iva incluido, mientras que en la tarifa asociada al cliente tenemos que seleccionar la opción de tarifa principal, es decir, una tarifa que lleve el iva incluido. Esto es debido a que cuando compramos los artículos los compramos con el iva aparte mientras que cuando los vendemos lo hacemos con el iva incluido.

En este formulario también podemos seleccionar más opciones por usuario para que al dar de alta cualquier maestro o documento de compra o venta nos aparezcan por defecto las opciones seleccionadas. La configuración de las preferencias de usuario nos hará más fácil el trabajo diario con GotelGest.

Nota: Es importante saber que el módulo de tallas y colores trabaja directamente con la primera tarifa que tengamos dada de alta. Las tarifas se encuentran en **Archivo/Tarifas-Ofertas/Tarifas**. En este caso la tarifa que nos coge es la Tarifa Principal, con lo que tendríamos que poner que esta tarifa tiene el iva incluido, ya que todos estos artículos se venden con iva incluido, y asociarle esta tarifa a nuestro cliente Ventas Mostrador.

4. Tipos de tallas

Una vez seleccionadas las configuraciones previas del módulo de tallas y colores, el siguiente paso es dar de alta las opciones más específicas. En este siguiente paso daremos de alta los tipos de tallas que vamos a utilizar de forma general en la aplicación. Los tipos de tallas a crear dependerán de la forma de trabajar de nuestra empresa. Para ello seleccionaremos del menú la opción **Archivo/Artículos/Tipos de tallas**. Si dentro de esta vista, pinchamos sobre **crear** para darlos de alta, el formulario que nos aparece es el siguiente:

Código	Nombre	Orden
36	36	1
37	37	2
38	38	3
39	39	4
40	40	5
41	41	6
42	42	7
43	43	8
44	44	9

Como ejemplo, y para guiarte, en este caso hemos dado de alta los tipos de tallas que pueden tener por ejemplo los zapatos. Debemos de dar de alta tantos tipos de tallas como manejemos en nuestra empresa, como pueden ser de zapatos, camisas, pantalones...

Campos a rellenar en el formulario:

Código: Al estar en rojo se trata de un campo obligatorio. En este campo le pondremos el código del tipo de talla que estemos dando de alta, este código debe de ser único.

Activa: Seleccionaremos la opción si este tipo de talla se encuentra activa o no. El hecho de que no esté activa puede ser porque hayamos dejado de vender este tipo de mercancía, por ejemplo.

Nombre: Campo obligatorio que nos indicará el nombre del tipo de talla.

Código, nombre y orden: Estos tres campos hacen referencia a los tipos de tallas en este caso de los zapatos. El orden de los mismos hace referencia al orden de aparición en la pantalla.

La forma de dar de alta cada una de las líneas es a través de la tecla **intro** o mediante **F2**.

5. Tipos de colores

El siguiente paso es dar de alta los tipos de colores que queramos manejar para identificar los artículos. Para ello seleccionaremos del menú **Archivo/Artículos/Tipos de colores**, y dentro de la vista pincharemos sobre **crear** para darlos de alta. El formulario que nos aparece es el siguiente:

The screenshot shows a window titled 'Colores' with a menu bar (Archivo, Edición, Ver, Ayuda) and a toolbar (Guardar, Cancelar, Imprimir). The main area contains a form with the following fields:

- Código:** A text box containing '01'.
- Nombre:** A text box containing 'COLORES DE ZAPATOS'.
- Activo:** A checked checkbox.

Below the form is a table with the following data:

Código	Nombre	Orden
▶ ROJO	ROJO	1
AZUL	AZUL	2
BLANCO	BLANCO	3
NEGRO	NEGRO	4
CHAROL	CHAROL	5

Aquí es donde deberemos dar de alta los tipos de colores utilizados para los tipos de artículos que manejemos en nuestra empresa, como son: colores de zapatos, colores de camisas, de pantalones...

En este caso de ejemplo hemos dado de alta los tipos de colores que manejamos con los zapatos. Los campos a rellenar son los siguientes:

Código: Al estar en rojo se trata de un campo obligatorio. En este campo le pondremos el código del tipo de color que estemos dando de alta, este código debe de ser único.

Activa: Seleccionaremos la opción si este tipo de color se encuentra activo o no. El hecho de que no esté activo puede ser porque hayamos dejado de vender este tipo de colores asociados a un tipo de artículo, por ejemplo.

Nombre: Campo obligatorio que nos indicará el nombre del tipo de color.

Código, nombre y orden: Estos tres campos hacen referencia a los tipos de colores en este caso de los zapatos. El orden de los mismos hace referencia al orden de aparición en la pantalla.

La forma de dar de alta cada una de las líneas es a través de la tecla **intro** o mediante **F2**.

6. Familias

El siguiente paso es dar de alta las familias de artículos que manejemos en nuestra empresa. En este caso nos crearemos la familia de zapatos, a la que le asociaremos los tipos de tallas creados con anterioridad para los zapatos y los tipos de colores de los zapatos, también creados con anterioridad. Es en este punto donde asociamos los tipos de artículos que manejamos con los tipos de tallas y colores que maneja.

Para ello seleccionaremos **Archivo/Artículos/Familias**, y dentro de la vista, seleccionaremos la opción de **Crear**, el formulario que nos aparecerá será el siguiente:

Familia de artículos

Archivo Edición Ver Ayuda

Guardar Cancelar Imprimir

Familias de Artículos

Código ZAP **Nombre** ZAPATOS

Tallas de 01 TALLAS DE ZAPATOS

Colores de 01 COLORES DE ZAPATOS

Cuenta Compras Margen Mínimo 0,00%

Cuenta Ventas Grupo Familia

Cuenta Existencias Actividad

Observaciones

Los campos a rellenar son los siguientes:

Código: Código que le asignaremos a la familia. En este caso y por seguir un orden el código es una abreviatura del nombre para que luego a la hora de buscarlo de forma rápida sea más fácil.

Nombre: Nombre que le asociaremos a la familia.

Tallas de: Seleccionaremos las tallas asociadas a esta familia. En este caso seleccionaremos las tallas de los zapatos creados con anterioridad.

Colores de: Seleccionaremos los colores asociados a la familia. En este caso seleccionaremos los colores de los zapatos creados con anterioridad.

Los siguientes campos disponibles dentro de este formulario hacen referencia parte de ellos a la contabilidad: Cuenta Compras, cuenta ventas y cuenta existencias. Estos campos son explicados en el manual correspondiente.

Margen mínimo: Podemos indicarle a la familia, el margen mínimo de beneficios que queremos obtener en su venta. Si en algún momento llegamos a vender algún artículo asociado a esta familia con un margen de beneficio menor, la aplicación nos emite un mensaje.

Grupo familia: Si deseamos obtener datos más precisos, podemos asociar esta familia a un determinado grupo de familias. Esto por ejemplo puede servir para obtener estadísticas más precisas, aunque no se trata de un campo obligatorio.

Actividad: Podemos asociar también una actividad genérica a la familia en cuestión. Tampoco es un campo obligatorio. En el módulo de tallas y colores el formulario de actividad está asociado a las temporadas, como son: Verano, otoño, invierno...

7. Temporadas

En el caso del módulo de tallas y colores, hemos aprovechado el formulario de actividad para poder crear las temporadas asociadas a los artículos. El hecho de asociar un artículo a una determinada temporada puede servirnos para obtener estadísticas más precisas sobre nuestras ventas, por ejemplo. Saber si vendemos mas en verano, invierno..., aunque no es una tarea obligatoria para el correcto funcionamiento del módulo de tallas y colores.

Para dar de alta las temporadas, deberemos de seleccionar **Archivo/Artículos/Actividades artículos** y dentro de la vista pinchar sobre **Crear**, el formulario que nos aparece es el siguiente:

	Cuentas Debe	Cuentas Haber
Comerciales Compra/Venta	<input type="text"/>	<input type="text"/>
Análíticas COMPRAS	<input type="text"/>	<input type="text"/>
Análíticas VENTAS	<input type="text"/>	<input type="text"/>

Los campos a rellenar son los siguientes:

Código: Campo obligatorio donde asignaremos el código asociado a la temporada.

Nombre: Nombre asociado a la temporada.

Observaciones: Campo de observaciones por si queremos incluir notas a la temporada que estamos dando de alta.

Contabilidad: Estos campos aparecen solamente si tenemos activo el módulo de Contabilidad en nuestra aplicación, y serán explicados en el módulo correspondiente.

MODO DE FUNCIONAMIENTO

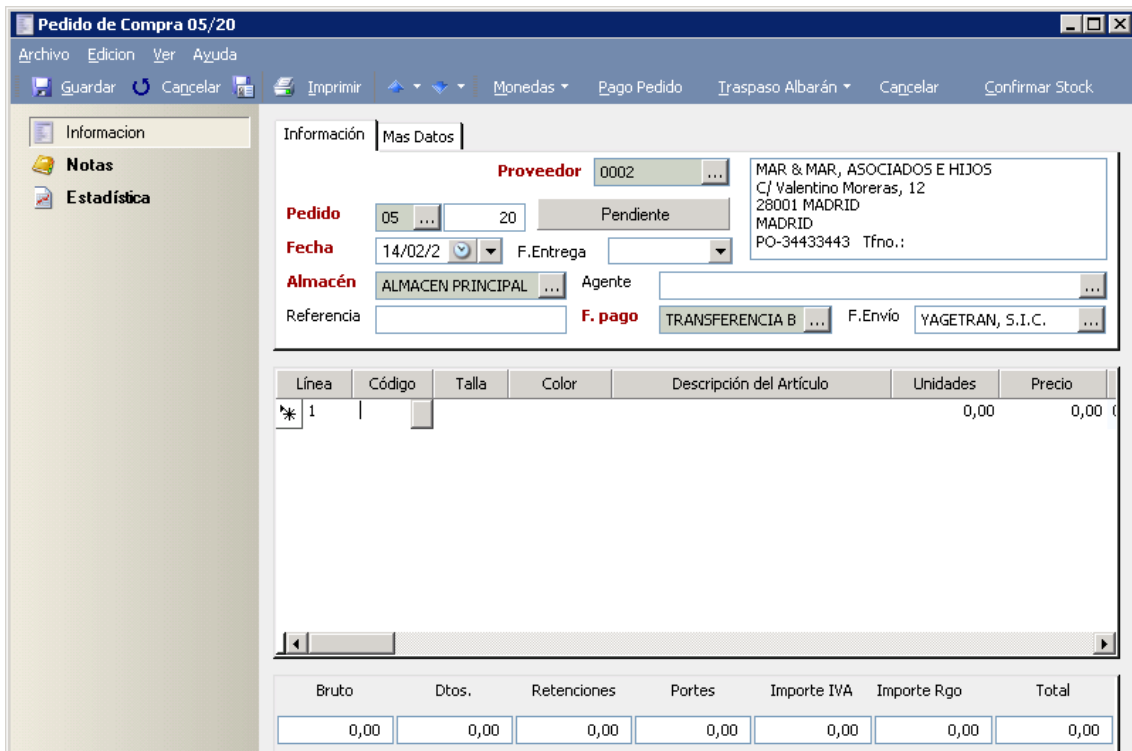
Una vez que ya tenemos dados de alta todos los parámetros necesarios conforme al modo de trabajo de nuestra empresa, vamos a seguir el modo de funcionamiento de la aplicación.

8. Dar de alta artículos

La forma de dar de alta los artículos es muy sencilla, podemos crearlos automáticamente cuando generemos el pedido o el albarán de compra. En este manual vamos a seguir los pasos para darlos de alta a partir de un pedido de compra, el proceso sería el mismo para darlos de alta a partir de un albarán.

Para ello seleccionamos del menú **Compras/Pedidos de Compra**, y en la vista pinchamos sobre **crear** para dar de alta el nuevo pedido. Este proceso se realizará o bien cuando vayamos a realizar el pedido, para tener nuestro pedido reflejado o bien cuando recibamos la mercancía recibida. Aunque si lo hacemos cuando hayamos recibido la mercancía lo lógico en vez de crear un nuevo pedido de compra, creemos un nuevo albarán de compra.

Una vez que seleccionemos la opción de crear un nuevo pedido de compra, el documento que nos aparece es el siguiente:



Antes de comenzar a dar de alta nuestros artículos, debemos de introducir los datos genéricos de nuestro pedido de compra.

Proveedor: Deberemos de seleccionar de nuestra base de datos el proveedor al que le hemos realizado el pedido. Al estar en rojo se trata de un campo obligatorio.

Pedido: Seleccionaremos la serie a la que queramos que pertenezca el pedido de compra.

Fecha: Incluiremos la fecha en la que se ha realizado el pedido de compra. Automáticamente la aplicación coge la fecha en la que lo estamos dando de alta, aunque podemos modificarla.

Fecha entrega: Se trata de un campo orientativo donde podemos incluir la fecha en la que se supone que nos llegará el pedido, según el tiempo de entrega que tenga el proveedor en cuestión.

Almacén: Deberemos seleccionar el almacén por defecto que tengamos, a través del cual queramos manejar los artículos.

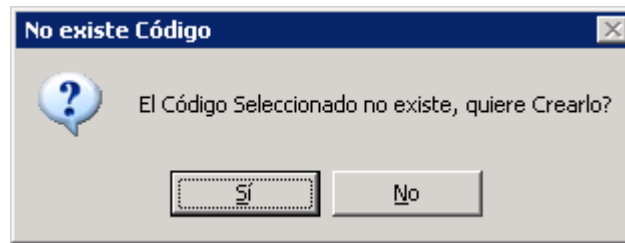
Agente: Podemos seleccionar el agente de compra que ha realizado el pedido.

Referencia: Podemos incluir un nombre de referencia del pedido, para buscarlo de una forma más rápida en la vista.

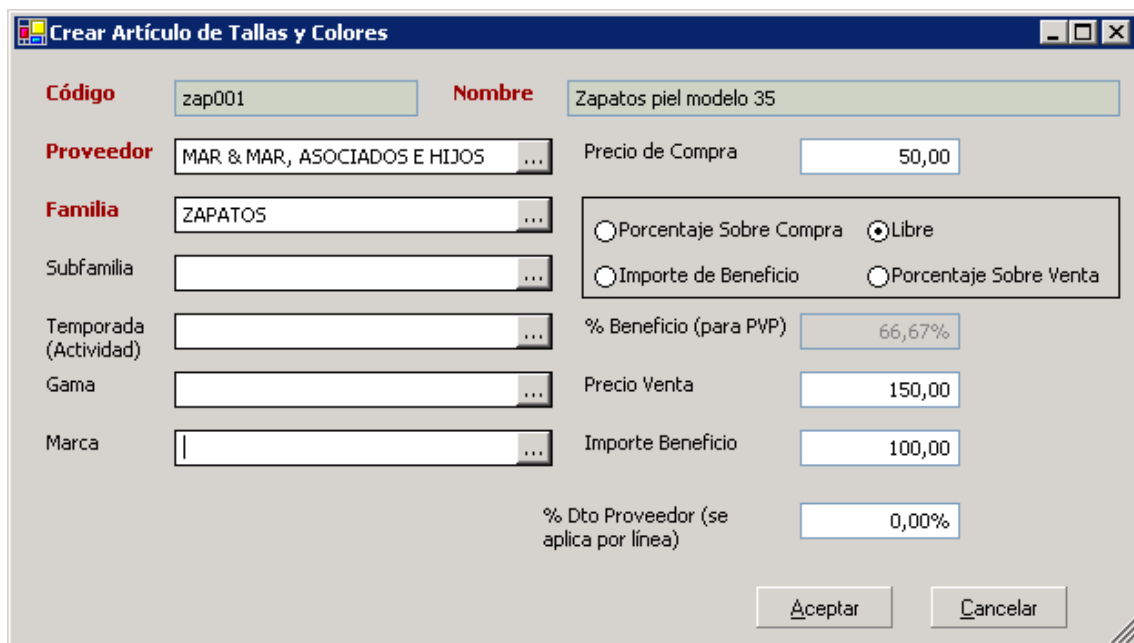
Forma de pago: Automáticamente la aplicación coge por defecto la forma de pago que tengamos asignada a este proveedor, aunque podemos modificarla.

F. Envío: Podemos seleccionar también la forma de envío del pedido. Este no es un campo obligatorio.

Una vez introducidos los campos necesarios, el siguiente paso es dar de alta los artículos de nuestro pedido. Vamos a ver que crear varios artículos a partir de un artículo patrón es un proceso sencillo y rápido. Para ello pinchamos sobre la primera línea de nuestro pedido y cuando el cursor se encuentre en el campo de Código introducimos el código del nuevo artículo en cuestión, como puede ser por ejemplo **ZAP001** (generalmente este código será el que nos proporcione el proveedor sobre el artículo pedido). Una vez que escribamos el código y pulsemos sobre la tecla **intro** para confirmarlo, la aplicación nos emitirá el siguiente mensaje:



Como la aplicación no reconoce el código creado nos pregunta si queremos crearlo, pinchamos sobre **Si**, siendo el formulario que nos aparece para dar de alta todos nuestros artículos con su talla y color el siguiente:



Código	zap001	Nombre	Zapatos piel modelo 35
Proveedor	MAR & MAR, ASOCIADOS E HIJOS	Precio de Compra	50,00
Familia	ZAPATOS	<input type="radio"/> Porcentaje Sobre Compra	<input checked="" type="radio"/> Libre
Subfamilia		<input type="radio"/> Importe de Beneficio	<input type="radio"/> Porcentaje Sobre Venta
Temporada (Actividad)		% Beneficio (para PVP)	66,67%
Gama		Precio Venta	150,00
Marca		Importe Beneficio	100,00
		% Dto Proveedor (se aplica por línea)	0,00%

Aceptar Cancelar

Es en este formulario donde daremos alta el artículo patrón a partir del cual generaremos todos los artículos que de él dependan, incluyendo su talla y su color. Los campos a rellenar son los siguientes:

Código: Nos aparece ya por defecto el código asignado en nuestra línea de compra.

Nombre: Deberemos de incluir el nombre genérico del modelo del artículo en cuestión.

Proveedor: Nombre del proveedor al que le estamos realizando el pedido.

Familia: Deberemos de seleccionar a la familia que pertenece el artículo que estamos dando de alta para que posteriormente nos aparezcan los tipos de tallas y colores asociados anteriormente a la familia. Se trata de un campo obligatorio.

Subfamilia: Podemos seleccionar la subfamilia a la que pertenece el artículo que estamos dando de alta. No es obligatorio.

Temporada (Actividad): Podemos seleccionar la temporada asociada al artículo en cuestión. Como hemos comentado anteriormente, las temporadas están dadas de alta dentro del formulario de actividades.

Gama: Podemos seleccionar la gama a la que pertenece el artículo.

Marca: Podemos seleccionar la marca a la que pertenece el artículo.

Precio de compra: Incluiremos el precio que nos cuesta el artículo en cuestión.

Porcentaje sobre compra, Libre, Importe de beneficio y porcentaje sobre venta: Estos apartados hacen referencia al PVP y al beneficio que queremos obtener en la venta de este artículo.

- **Porcentaje sobre compra:** Porcentaje de beneficio a aplicar al artículo sobre el precio de compra.
- **Libre:** En este caso asignaremos en la casilla inferior correspondiente el PVP de forma libre.
- **Importe de beneficio:** Incluiremos en la casilla correspondiente el importe de beneficio que queremos obtener con la venta de este artículo.
- **Porcentaje sobre venta:** Donde incluiremos en la casilla correspondiente el porcentaje de beneficio a aplicar al artículo sobre la venta del mismo.

% Dto. Proveedor (se aplica por línea): Indicaremos en esta casilla si el proveedor nos aplicara un porcentaje de descuento por este tipo de artículos comprados. Este descuento se aplicará por línea de compra.

Una vez introducidos los datos requeridos de nuestra compra en base a los conceptos anteriores, pinchamos sobre Aceptar en el formulario.

Una vez que pinchamos sobre Aceptar, es ahora donde deberemos de dar de alta las tallas y colores pedidas sobre este artículo. Para ello, estando situado el cursor en la columna de tallas pulsamos sobre la tecla **F12** para que nos aparezca el siguiente formulario.

Talla/Color	36	37	38	39	40	41	42	43	44
Precio Compra	50,00	50,00	50,00	50,00	50,00	50,00	50,00	50,00	50,00
Precio Venta	150,00	150,00	150,00	150,00	150,00	150,00	150,00	150,00	150,00

En el formulario que tenemos en pantalla nos aparece el precio de compra y de venta asignado al artículo que estamos dando de alta, así como las tallas que tenemos creadas y asociadas a la familia de los zapatos que hemos seleccionado previamente en el formulario anterior y que es la familia a la que pertenece el artículo que estamos dando de alta.

Nota: Si hemos seleccionado la opción de %sobre compra o sobre venta, el precio de venta al público no nos aparecería en esta ventana, ya que internamente aplica el porcentaje. La fila del precio de compra sí que nos saldría por si quisiéramos modificar alguna de ellas. Hay que tener en cuenta que aquel precio que modifiquemos de costo, también la aplicación lo modificará automáticamente en el PVP, aplicándole el porcentaje incluido anteriormente.

Es en este formulario donde debemos de seleccionar los colores y tallas que hemos pedido de esos artículos. El proceso es sencillo.

Pinchamos sobre F2 para crear una nueva línea, en esta nueva línea seleccionamos el color, y una vez seleccionado el color indicamos las unidades pedidas por cada talla. El formulario que nos debe de quedar tiene que ser algo parecido a esto:

Talla/Color	36	37	38	39	40	41	42	43	44
Precio Compra	50,00	50,00	50,00	50,00	50,00	50,00	50,00	50,00	50,00
Precio Venta	150,00	150,00	150,00	150,00	150,00	150,00	150,00	150,00	150,00
BLANCO	1,00	1,00	1,00	4,00	4,00				

Crear Color Crear Talla Aceptar Cancelar

Podemos dar de alta todas las líneas que queramos. Como se puede observar en la imagen, en la parte inferior aparecen dos opciones que nos van a permitir crear un color o una talla asociados a esa familia, por si en el proceso de creación anterior se nos hubiera olvidado crearlos.

La aplicación también nos permite modificar los precios tanto de compra o de venta del artículo dependiendo de la talla. Para ello simplemente deberemos de situarnos en la casilla correspondiente y modificarlo. Una vez que hayamos dado de alta los colores y tallas necesarios pincharemos sobre Aceptar en el formulario.

Si nos fijamos ahora en nuestro pedido podemos ver que ya se han dado de alta automáticamente todos los artículos. El aspecto del pedido sería el siguiente:

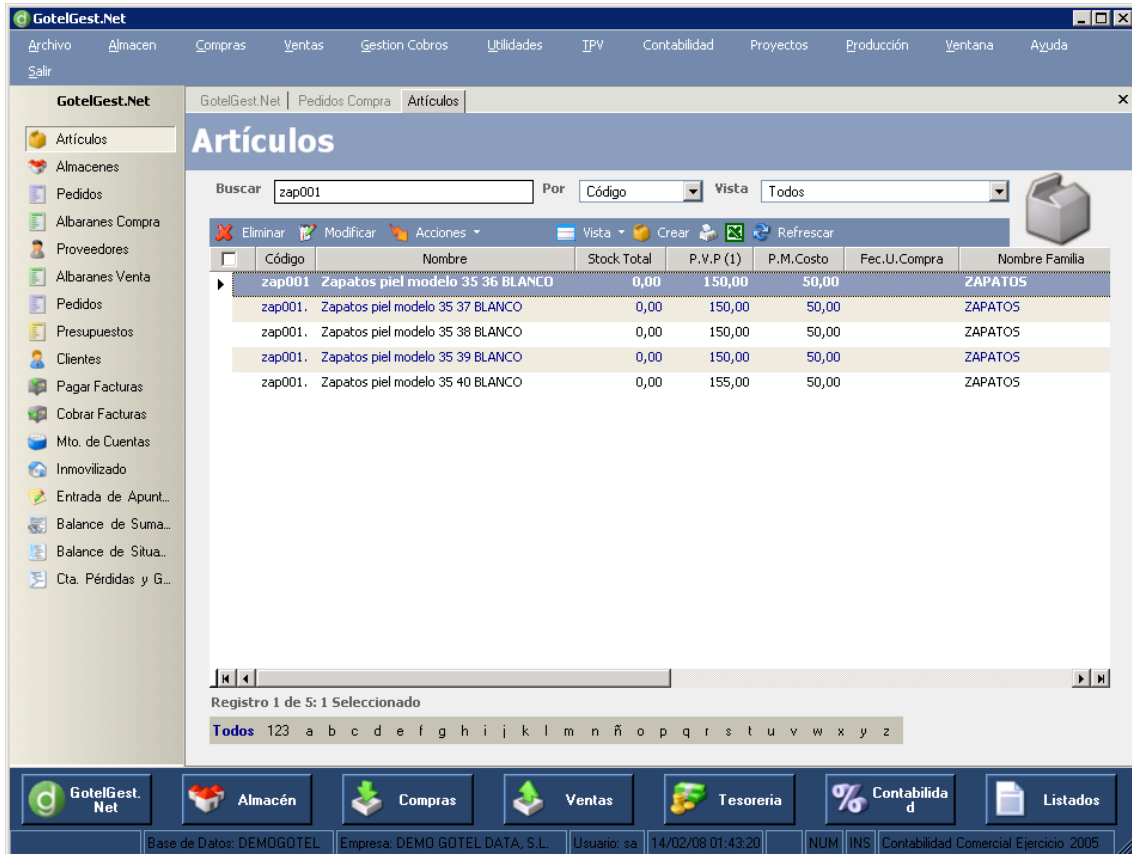
Línea	Código	Talla	Color	Descripción del Artículo	Unidades	Precio	PVP	Dto1	Import
1	zap001	36	BLANCO	Zapatos piel modelo 35 36 BLANCO	1,00	50,00	150,00	0,00%	5
2	zap001	37	BLANCO	Zapatos piel modelo 35 37 BLANCO	1,00	50,00	150,00	0,00%	5
3	zap001	38	BLANCO	Zapatos piel modelo 35 38 BLANCO	1,00	50,00	150,00	0,00%	5
4	zap001	39	BLANCO	Zapatos piel modelo 35 39 BLANCO	4,00	50,00	150,00	0,00%	20
5	zap001	40	BLANCO	Zapatos piel modelo 35 40 BLANCO	4,00	50,00	150,00	0,00%	20

Bruto	Dtos.	Retenciones	Portes	Importe IVA	Importe Rgo	Total
474,14	0,00	0,00	0,00	75,86	0,00	550,00

Como podemos observar en la imagen, automáticamente la aplicación nos ha dado de alta el pedido según la talla y el color del artículo patrón creado.

El proceso sería el mismo para la realización de cualquier otro pedido.

Una vez que hayamos terminado el pedido, en la vista general de artículos podemos ver que la aplicación ha dado de alta automáticamente los artículos, serían estos:



Código	Nombre	Stock Total	P.V.P (1)	P.M.Costo	Fec.U.Compra	Nombre Familia
zap001	Zapatos piel modelo 35 36 BLANCO	0,00	150,00	50,00		ZAPATOS
zap001.	Zapatos piel modelo 35 37 BLANCO	0,00	150,00	50,00		ZAPATOS
zap001.	Zapatos piel modelo 35 38 BLANCO	0,00	150,00	50,00		ZAPATOS
zap001.	Zapatos piel modelo 35 39 BLANCO	0,00	150,00	50,00		ZAPATOS
zap001.	Zapatos piel modelo 35 40 BLANCO	0,00	155,00	50,00		ZAPATOS

Como se puede observar en la imagen, actualmente no tengo stock de los artículos en cuestión, esto es debido a que solamente he creado el pedido de compra y no el albarán. Cuando cree el albarán de compra, será cuando el stock de los artículos esté vigente.

Para dar de alta el albarán, el proceso es el siguiente. Abro el pedido que quiero traspasar a albarán, y dentro del pedido selecciono la opción de **Traspasar albarán**. Dentro de la opción de traspasar albarán hay dos opciones: traspaso completo o traspaso por líneas. Si seleccionamos la opción de traspaso completo, la aplicación me pide la serie de traspaso. Sin embargo si seleccionamos la opción de traspaso por líneas, la aplicación me permite seleccionar las líneas del pedido que queramos traspasar además de seleccionar el porcentaje del traspaso que queramos que vaya a una serie u otra.

El formulario que nos aparece al seleccionar la opción de traspaso por líneas es el siguiente:

Traspaso Líneas Pedido a Albarán de Compra

Albarán: 05 ... 16 Elegir un Albarán Existente % a traspasar: 100
 Fecha: 14/02/2008 Num. Albarán Proveedor:

Líneas del Pedido Pendientes							
Elegido	Artículo	Descripción	Cantidad	Recibida	A Recibir	Precio Compra	PVP
<input type="checkbox"/> No	zap001.36.BLANC	Zapatos piel mod	1,00	0,00	1,00	50,00	150,00
<input type="checkbox"/> No	zap001.37.BLANC	Zapatos piel mod	1,00	0,00	1,00	50,00	150,00
<input checked="" type="checkbox"/> Sí	zap001.38.BLANC	Zapatos piel mod	1,00	0,00	1,00	50,00	150,00
<input checked="" type="checkbox"/> Sí	zap001.39.BLANC	Zapatos piel mod	4,00	0,00	4,00	50,00	150,00
<input checked="" type="checkbox"/> Sí	zap001.40.BLANC	Zapatos piel mod	4,00	0,00	4,00	50,00	155,00

Simplemente para seleccionar los artículos que queremos traspasar pinchamos sobre sí o sobre no de la columna “elegido” e irá cambiando el estado. Aquellas líneas cuyo estado sea “sí” serán las que se traspasen a albarán. Los campos que contiene el formulario son los siguientes:

Albarán: Serie a la que va a pertenecer el albarán que se va a crear.

Elegir un albarán existente: Podemos decirle a la aplicación que el traspaso se incluya a un albarán existente. Para ello el albarán no debe de estar facturado.

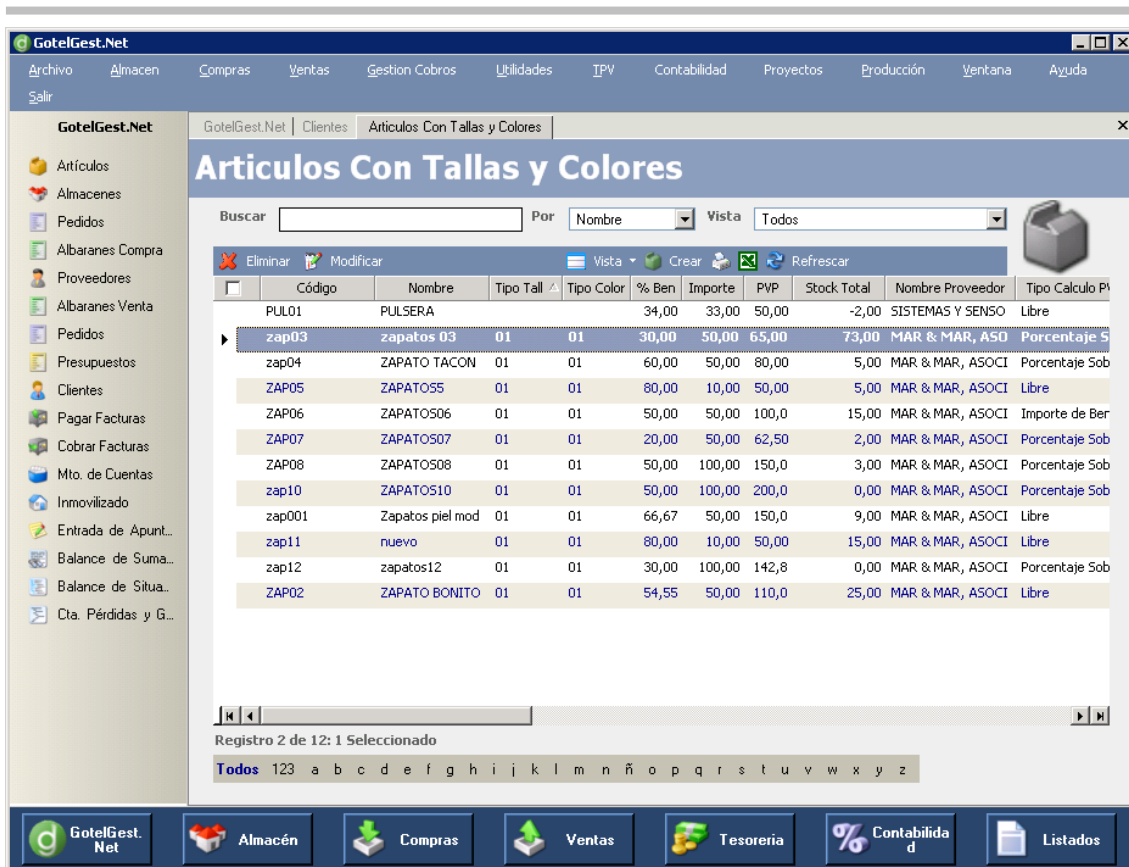
% a traspasar: % de las líneas seleccionadas a traspasar a la serie seleccionada. Este apartado nos permite traspasar un porcentaje del documento a una serie y otro porcentaje a otra.

Fecha: Fecha en la que se realiza el traslado.

Núm. Albarán Proveedor: Número de referencia en el que podemos incluir el número de albarán del proveedor.

Una vez seleccionadas las opciones deseadas pulsamos sobre aceptar y se nos habrá generado el albarán correspondiente.

La aplicación tiene una vista que nos permite ver todos los artículos que tenemos dados de alta con tallas y color. Esta vista la encontramos en **Archivo/Artículos/Artículos de Tallas y Colores**. La vista que nos aparece es la siguiente:



Articulos Con Tallas y Colores

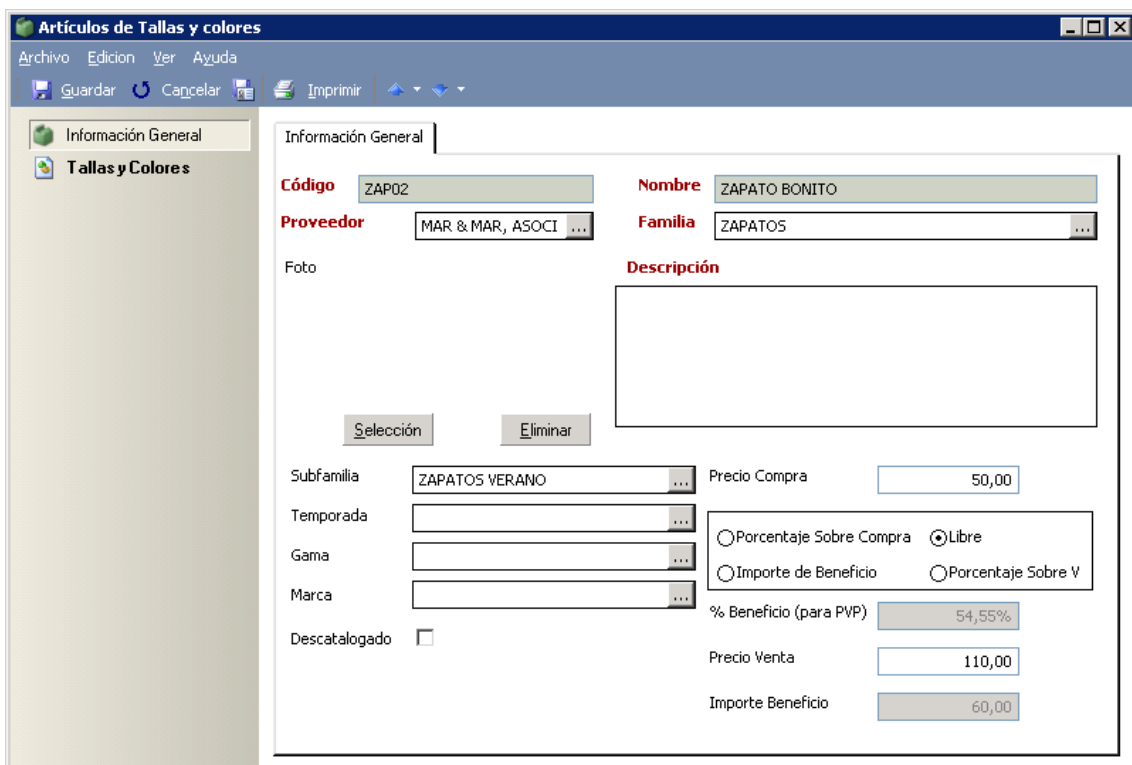
Buscar: Por: Nombre Vista: Todos

Código	Nombre	Tipo Tall	Tipo Color	% Ben	Importe	PVP	Stock Total	Nombre Proveedor	Tipo Calculo Pl
PULO1	PULSERA			34,00	33,00	50,00	-2,00	SISTEMAS Y SENSO	Libre
zap03	zapatos 03	01	01	30,00	50,00	65,00	73,00	MAR & MAR, ASO	Porcentaje S
zap04	ZAPATO TACON	01	01	60,00	50,00	80,00	5,00	MAR & MAR, ASOCI	Porcentaje Sob
ZAP05	ZAPATOS5	01	01	80,00	10,00	50,00	5,00	MAR & MAR, ASOCI	Libre
ZAP06	ZAPATOS06	01	01	50,00	50,00	100,0	15,00	MAR & MAR, ASOCI	Importe de Ber
ZAP07	ZAPATOS07	01	01	20,00	50,00	62,50	2,00	MAR & MAR, ASOCI	Porcentaje Sob
ZAP08	ZAPATOS08	01	01	50,00	100,00	150,0	3,00	MAR & MAR, ASOCI	Porcentaje Sob
zap10	ZAPATOS10	01	01	50,00	100,00	200,0	0,00	MAR & MAR, ASOCI	Porcentaje Sob
zap001	Zapatos piel mod	01	01	66,67	50,00	150,0	9,00	MAR & MAR, ASOCI	Libre
zap11	nuevo	01	01	80,00	10,00	50,00	15,00	MAR & MAR, ASOCI	Libre
zap12	zapatos12	01	01	30,00	100,00	142,8	0,00	MAR & MAR, ASOCI	Porcentaje Sob
ZAP02	ZAPATO BONITO	01	01	54,55	50,00	110,0	25,00	MAR & MAR, ASOCI	Libre

Registro 2 de 12: 1 Seleccionado

Todos 123 a b c d e f g h i j k l m n ñ o p q r s t u v w x y z

En esta vista tenemos todos los artículos patrón que hemos dado de alta en nuestra aplicación, mientras que si pinchamos dos veces encima de alguno podemos ver con detalle todas las tallas y colores que tenemos de ese artículo en concreto. El formulario que obtenemos al pinchar sobre alguno de los artículos es el siguiente:

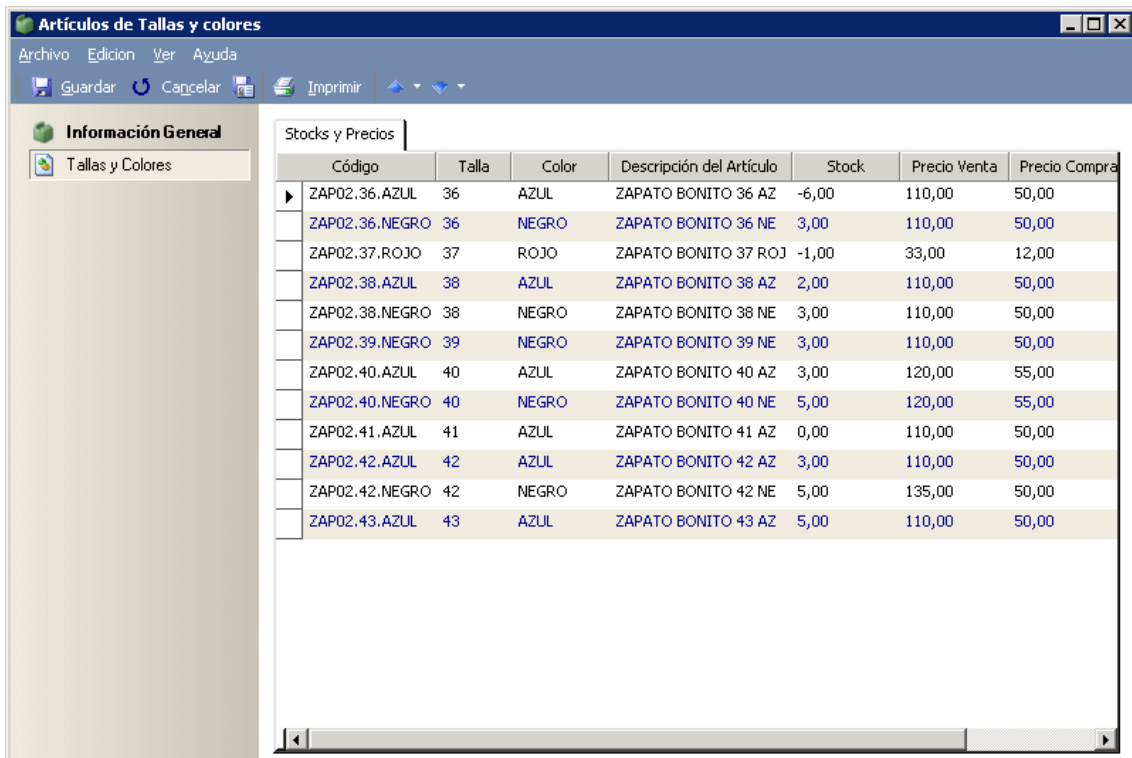


Artículos de Tallas y colores
 Archivo Edición Ver Ayuda
 Guardar Cancelar Imprimir

Información General
Tallas y Colores

Información General
Código ZAP02 **Nombre** ZAPATO BONITO
Proveedor MAR & MAR, ASOCI **Familia** ZAPATOS
 Foto **Descripción**
 Selección Eliminar
 Subfamilia ZAPATOS VERANO **Precio Compra** 50,00
 Temporada **Porcentaje Sobre Compra** **Libre**
Gama **Importe de Beneficio** **Porcentaje Sobre V**
Marca **% Beneficio (para PVP)** 54,55%
Descatalogado **Precio Venta** 110,00
Importe Beneficio 60,00

En el panel de información general del artículo, podemos ver datos generales utilizados en la creación del mismo, mientras que si seleccionamos la opción de Tallas y Colores obtenemos todas las tallas y colores que tenemos del artículo en cuestión, es el siguiente:



Artículos de Tallas y colores
 Archivo Edición Ver Ayuda
 Guardar Cancelar Imprimir

Información General
Tallas y Colores

Stocks y Precios

Código	Talla	Color	Descripción del Artículo	Stock	Precio Venta	Precio Compra
ZAP02.36.AZUL	36	AZUL	ZAPATO BONITO 36 AZ	-6,00	110,00	50,00
ZAP02.36.NEGRO	36	NEGRO	ZAPATO BONITO 36 NE	3,00	110,00	50,00
ZAP02.37.ROJO	37	ROJO	ZAPATO BONITO 37 ROJ	-1,00	33,00	12,00
ZAP02.38.AZUL	38	AZUL	ZAPATO BONITO 38 AZ	2,00	110,00	50,00
ZAP02.38.NEGRO	38	NEGRO	ZAPATO BONITO 38 NE	3,00	110,00	50,00
ZAP02.39.NEGRO	39	NEGRO	ZAPATO BONITO 39 NE	3,00	110,00	50,00
ZAP02.40.AZUL	40	AZUL	ZAPATO BONITO 40 AZ	3,00	120,00	55,00
ZAP02.40.NEGRO	40	NEGRO	ZAPATO BONITO 40 NE	5,00	120,00	55,00
ZAP02.41.AZUL	41	AZUL	ZAPATO BONITO 41 AZ	0,00	110,00	50,00
ZAP02.42.AZUL	42	AZUL	ZAPATO BONITO 42 AZ	3,00	110,00	50,00
ZAP02.42.NEGRO	42	NEGRO	ZAPATO BONITO 42 NE	5,00	135,00	50,00
ZAP02.43.AZUL	43	AZUL	ZAPATO BONITO 43 AZ	5,00	110,00	50,00

INFORMES (Listado de artículos con talla y color)

Si deseamos tener un informe con todas las existencias de los artículos con talla y color, en la vista general de artículos de talla y color, pincharemos sobre imprimir y seleccionaremos el listado de artículos. Este listado nos dará como resultado una lista de los artículos que tenemos en nuestra base de datos, el stock existente y el PVP de los mismos.

Una vez que ya tenemos todos nuestros artículos, el proceso de venta de los mismos es muy sencillo, pudiendo realizarse a través del TPV o a través de los albaranes de venta, siendo su proceso el mismo que cuando se realiza la venta de cualquier otro artículo en cuestión.

En cualquier caso, si la ayuda proporcionada no es suficiente, no dude en ponerse en contacto con nosotros a través de info@gotelgest.net o en el 969 24 05 13, estaremos encantados de atenderle.